

## CASSETTES VIDEO



Avis aux cinéphiles :

20 cassettes vidéo, dont voici la liste, sont disponibles à la bibliothèque de Bruis depuis le début du mois de septembre. N'hésitez pas à venir les emprunter...toujours gratuitement !

### Fictions :

1. Le huitième jour (avec Daniel Auteuil et Pascal Duquenne...)
2. La haine (de Mathieu Kassovitz)
3. J'ai épousé une ombre (avec Nathalie Baye, Francis Huster, Richard Bohringer)
4. Camille Claudel (avec Isabelle Adjani, Gérard Depardieu)
5. Au revoir les enfants (film dramatique de Louis Malle)
6. Les titans (péplum)
7. La révolte des enfants \* (de Gérard Poitou Weber avec Robinson stevenin)
8. La table tournante
9. Les têtes brûlées du désert

\*Clim d'œil : Gilles Balézeau de Montmorin a travaillé sur ce film comme deuxième assistant réalisateur.

### Documentaires :

1. Une leçon particulière de musique avec Scott Ross
2. L'étang dans un bocal
3. La ville Louvre
4. Le monde de l'exploit
5. Hommes de pierres hommes de foi
6. La planète vivante III
7. Les inventions de la vie
8. Hitler, une carrière

### Enfants :

1. Calimero : le témoin gênant
2. Titus le petit lion
3. Léo et Popi
4. Astérix le gaulois
5. Le roi et l'oiseau

## rétablissement

**Marguerite Berger** de Montmorin a été opérée au genou et séjourne actuellement à la maison de rééducation Rhône Azur de Briançon où elle devra rester plusieurs semaines.

Les habitants de Sainte-Marie sont quant à eux heureux d'avoir retrouvé leur ami **Paul Rolland** qui est de retour dans ses quartiers après plusieurs semaines passées à la maison de repos de Tallard.

A tous les deux nous souhaitons un bon rétablissement.

## Dans la vallée...dans la vallée....

### Le Père Raphaël Ponzio succède au Père Michel Marie Pruvost

A peine le temps de faire connaissance et déjà il faut partir.

Le Père Michel Marie Pruvost n'aura en effet effectué qu'un court passage dans la vallée puisque un an après avoir succédé au Père Stéphane Marie Barbellion, il a récemment été élu - par sa hiérarchie - Prieur à la Chaise Dieu en Haute Loire. Le Père Michel Marie a quitté la Vallée de l'Oule le vendredi 5 septembre dernier à son grand regret.

"Je dois vous quitter car c'est la volonté de Dieu, confiera la

Père Michel Marie quelques jours avant son départ, même si mon souhait était de rester dans cette jolie vallée le plus longtemps possible et pourquoï pas jusqu'à ma mort !"



Le Père Raphaël Ponzio succède au Père Michel Marie

C'est le Père Raphaël Ponzio, Prieur à Cognac qui va lui succéder à la tête des paroisses de Bruis, Montmorin et Sainte-Marie, assurant ainsi la continuité de la communauté religieuse créée en 1968 par le Père Emmanuel de Floris au lieu-dit l'Adoux d'Oule à Montmorin.

Arrivé dans la vallée au début du mois de septembre, le Père Raphaël fait savoir aux paroissiens que les horaires habituels des messes sont maintenus, à savoir : messe à Notre Dame de la Paix (au Villard à Montmorin) tous les dimanches à 10 h 30, messe tous les jours de semaine à 7 heures sauf jeudi à 17 heures.

Dans le cadre d'un accord avec l'Evêché de Gap, le responsable de la Congrégation Saint Jean de l'Adoux d'Oule s'occupe aussi des trois paroisses (Bruis, Montmorin et Sainte - Marie)

Contact : 04 92 66 00 29  
e mail : s.jean.mm@tele2.fr

## LE DECES DE PAUL BOMPARD

Paul Bompard de Bruis est décédé le 12 août 2003 à l'hôpital de l'Adret à Gap. Il allait avoir 80 ans.

Paul faisait partie de ces figures locales irremplaçables, n'envisageant pas de vivre et travailler ailleurs que sur la terre qui l'a vu naître.

La vallée de l'Oule il la quittera cependant quelques temps mais pour aller défendre une cause, celle de la Résistance dans le maquis Morvan. De cela il savait parler avec le recul qui s'impose. Plus tard c'est en tant que conseiller municipal qu'il s'est aussi investi pendant de longues années dans la vie publique, ce qui lui vaudra de recevoir la médaille d'honneur des mains de Monsieur le Sous Préfet de Gap en 2002.

Pourtant, s'il n'aimait guère à quitter sa ferme, il aimait s'entourer de monde, recevoir ses amis, comme pour défier les épreuves par lesquelles il n'aura pas été épargné. Alors il sortait un verre, une bouteille, et là, pas question de refuser la collation qu'il vous versait avec son grand cœur. Ces moments - là étaient précieux pour lui comme pour ses hôtes. Le temps n'existait plus, ne passait plus, la ville et ses horaires étaient bien loin. Pressé ou pas on s'asseyait autour de lui, on l'écoutait pendant des heures avec respect car Paul c'était aussi un de maillons essentiels garants de la mémoire vive de la Haute Vallée de l'Oule. Un mémoire qui nous transportait dans le passé à l'époque des chevaux de trait, des meules de foin, de la culture du chanvre, des épiciers et autres marchands ambulants... C'était de véritables voyages dans le passé qu'il nous offrait ainsi avec beaucoup de pédagogie, de générosité et surtout... la volonté de transmettre un savoir aux jeunes générations.

Le départ de Paul a endeuillé la fête de Bruis qui s'est déroulée au lendemain de ses obsèques. Aujourd'hui, Bruis sans Paul n'est plus tout à fait Bruis. Il va pourtant falloir s'y faire.



Paul Bompard (le jour de la remise des médailles d'honneur à Bruis)

Ne sont diffusés dans ce bulletin uniquement les naissances, mariages, décès etc... pour lesquels nous avons l'autorisation des familles concernées.

## Source de Font Sainte

**P**our renouer avec une tradition très ancienne un pèlerinage a été organisé à Bruis au lieu dit Font Sainte pour "demander la pluie."

Qualifiée d'his-

torique par les météorologues, la sécheresse qui s'est abattue dans tout le pays jusqu'à la mi-août 2003 nous a rappelé impitoyablement à quel point l'eau est un bien de plus en plus rare, de plus en plus précieux. Indispensable à la vie, elle occupe depuis la nuit des temps une place importante dans la vie quotidienne de l'homme.

C'est dans ce contexte particulier que le Père Michel Marie a organisé, dans la continuité des actions initiées par son prédécesseur le Père Stéphane-Marie un pèlerinage le vendredi 15 août jusqu'à la source sacrée de Font Sainte : ce petit filet d'eau bien caché entre le quartier d'Usage et le Clôt d'Entouret sur la commune de Bruis. Un petit filet d'eau qui, s'il pouvait parler aurait sans doute beaucoup de choses à nous apprendre sur son histoire.

Cette histoire, nous en connaissons une partie.

En effet, cette initiative se voulait de renouer avec une tradition locale remontant au 18<sup>ème</sup> siècle si l'on en croit les propos de l'abbé Allemand rapportés dans un livre de 1904, conservé aux ar-

chives départementales des Hautes Alpes, et dans lequel on peut lire au sujet de la source de Font Sainte : « ... De plus, aux époques de forte sécheresse, on voit les paroisses de Bruis, de Sainte-Marie, de Montmorin, de Pommerol y venir en procession pour demander la pluie. »

*Rien que de l'eau, de l'eau de pluie, de l'eau de là-haut*  
(Veronique Sanson)

La vallée de l'Oule, ce petit paradis, comme on l'entend dire ici ou là, renfermerait-elle dans ses entrailles une source miraculeuse ?

Une partie de la réponse à cette énigmatique question nous est donnée dans le livre pré cité où l'on peut découvrir la version « religieuse » concernant l'histoire de Font Sainte. Il s'agit principalement des propos de l'abbé Allemand rapportés par le narrateur qui les étouffe de ses observations personnelles :

*« Mes témoins la nomment Font Sante et disent qu'elle est proche d'une chapelle consacrée à Notre Dame des Anges. »*

Et en effet, en aval de la source au lieu dit « Font Sainte » les fondations de cette chapelle sont encore visibles. Le récit se poursuit ainsi :

*« Au début, la source était sacrée par elle-même, sans aucun sanctuaire à proximité. Le mieux est de citer en entier ce qu'en dit l'Abbé Allemand :*

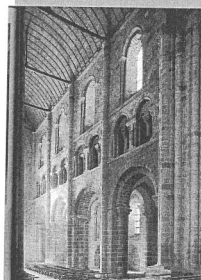
*Sur la paroisse de Bruis, à 3 km du village existe une source appelée Font*

## Un livre, un auteur de chez nous pour célébrer les "journées du patrimoine"

**"L'histoire visuelle des monuments de France"**  
par Gérard Denizeau

Si ce n'est pas le hasard, c'est en tout cas Gérard Denizeau qui a bien fait les choses !

Gérard Denizeau, ou si l'on préfère le fils de René Mourre de Bruis, a choisi le début du mois de septembre, quelques jours avant la 20<sup>ème</sup> édition des journées du patrimoine, pour offrir à la bibliothèque inter-



communale de Bruis un Livre qui vaut son pesant de photos !

Paru chez Larousse, maison d'édition à laquelle Gérard est fidèle depuis plusieurs années "L'histoire visuelle des monuments de France" est un ouvrage de référence en la matière.

Des mégalithes de Carnac au Mont Saint Michel, de la Bibliothèque Nationale de France au Pont du Gard en passant par l'incontournable Tour Eiffel, le château de Versailles... avec quelques clins d'œil sur la région de sa terre d'adoption (la Citadelle de Sisteron, celle de Briançon, le Palais idéal...), Gérard nous invite à redécouvrir tous ces édifices familiers si présents dans la mémoire culturelle de chacun d'entre nous.

Un ouvrage de grande valeur, qui sent le neuf, qu'on ouvre comme on ouvre un cadeau, une boîte magique, avec émotion ! Disponible à la bibliothèque de Bruis, "l'histoire visuelle des monuments de France" sera l'occasion aussi de réviser nos classiques, de combler nos lacunes, pour le plaisir de yeux tout simplement.

De la part de tous les lecteurs : merci Gérard !

### Club lecture

Les personnes souhaitant participer à la prochaine séance du club lecture sont invitées à lire :

**L'affaire des chauffeurs de la Drôme**  
D'Emmanuel DOSSAT et Jacques BENEVOISE

La séance aura lieu à la bibliothèque de Bruis fin octobre / début novembre (la date exacte sera précisée ultérieurement) et permettra à chacun d'échanger ses impressions sur cette œuvre unique par l'authenticité des faits qu'elle relate.

Renseignements au 04 92 66 04 39

## La rentrée des classes à Montmorin : un effectif en hausse

Cette année, ce sont 17 élèves (contre 11 en 2002) qui fréquentent l'école primaire de Montmorin à raison de 4 jours par semaine comme l'ont encore souhaité les parents d'élèves en accord avec l'Inspection Académique de Gap.

Rappelons, pour les personnes récemment arrivées dans la vallée que l'école de Montmorin réouverte en 1999 à l'initiative de la Communauté de Communes, fait partie depuis 2001 du regroupement pédagogique de L'Épine/ Montmorin/Ribeyret, et accueille les élèves du cycle III dont 6 en CE2, 8 en CM1 et 3 en CM 2. 5 enfants viennent

de L'Épine, 5 de Ribeyret, 3 sont de Montmorin et 4 de Bruis.

Régulièrement, achats de matériel, mises aux normes et autres divers travaux viennent améliorer la vie quotidienne des enfants et de l'enseignant. Le Conseil Général des Hautes Alpes qui s'était dès le départ positionné très favorablement pour la réouverture de l'école en est aujourd'hui un des partenaires privilégiés pour avoir financé nombre de ces aménagements aux côtés de Monsieur le sénateur Lesbros. C'est ainsi que deux ordinateurs supplémentaires ont pu être mis à la

disposition des enfants au cours de l'année scolaire 2002 - 2003.

Nommée cette année à Montmorin : le professeur d'école Mme Dominique Nicolas qui enseignait l'année dernière à Montreuil en Seine Saint Denis (93). Domiciliée à Rosans, elle succède à Monsieur Pigaglio qui a couvert l'année scolaire 2002 - 2003.

Ce 25 août, et sous les yeux de quelques petits aotiens encore en vacances dans le village toute cette petite troupe s'est donc mise au travail sans tarder... Il faut de tout pour faire un village !



Ecole de Montmorin : rentrée 2003

## Vos petites annonces (diffusion gratuite)

Vend :

1. une chambre à coucher en pin teinté comprenant : un lit en 140, une armoire 3 portes, 2 chevets. Prix : 500 €
2. Un groupe électrogène neuf.

Pour ces deux offres, s'adresser à Monsieur Molino : 04 92 66 08 67

## de l'eau de l'au delà ?

*Sainte, très vénérée de nos jours encore (1904) dans toute la contrée. Elle émerge au fond d'un vallon de même nom dans un site solitaire et de difficile accès. Elle ne coule qu'en faible quantité et toutefois ne tarit jamais ( et en effet, après trois mois de sécheresse presque totale, le matin du 15 août les pèlerins ont pu constater que la source coulait bel et bien) Au point où elle sourd on a vu s'élever de temps immémorial une modeste croix de bois.*

*La tradition rapporte que cette dévotion à la source remonterait à 500 ans environ ; qu'une jeune bergère, du nom de Marie Anne Elisabeth, poursuivie par des mal-fauteurs, serait venue se cacher dans ce désert et que là, se voyant traquée et prête à tomber en leurs mains, aurait invoqué le ciel et qu'au même instant la terre, s'entrouvrant, l'aurait dérobée à leur poursuite en lui offrant un asile en son sein.*

*Toutefois, d'après une autre version, il s'agirait, non d'une bergère mais d'une religieuse du couvent de Saint Jean qui existait non loin de là.*

*Suivant le registre de la paroisse, une pieuse fille nommée Marie Faure, infirme d'un bras, aurait été guérie à la Fontaine Sainte.*

*D'après un rapport... adressé à Monseigneur Depéry par le curé du lieu, l'eau de la source aurait changé de couleur en plusieurs circonstances et serait devenue rouge comme du sang en présence de toute la paroisse réunie en procession ».*

Vient faire écho à ce passage : le troisième couplet du cantique de Font Sainte chanté à l'occasion des processions sur l'air de « Pitié, mon Dieu » :

Un fait certain, c'est qu'à plusieurs reprises

Cette sainte eau s'est transformée en sang.

A cet aspect, les foules très surprises

Ont reconnu le doigt du Tout - Puissant

Ce cantique compte au total 8 couplets composés par l'Abbé Lesbros à la fin du XIX<sup>ème</sup> siècle. Le texte a traversé les âges grâce à l'excellente mémoire de Mme Alix Bompard, mère de Paul Bompard de Bruis laquelle de son vivant en avait confié le contenu à l'Abbé Borel.

Le récit de l'Abbé Allemand se poursuit ainsi :

*« Quoi qu'il en soit de ces récits, il est certain que la Font Sainte de Bruis est l'objet d'autant de vénération que de confiance de la part des habitants. Il n'est pas rare de voir des personnes du voisinage y venir faire des visites, y prier, en emporter de l'eau dont elles usent avec le plus grand respect, surtout en cas de maladie.*

*Une chapelle a été construite à Font Sainte par les habitants, qui a été bénie solennellement en 1882... On a établi sous le vocable de Notre Dame Des Anges une fête qui se célèbre le premier dimanche d'août et chaque année la fontaine sainte voit venir à elle une grande affluence de pèlerins.*

Les témoins ajoutent :

1) que l'eau de la source possède des propriétés calmantes

## Source de Font Saint (suite)

2) que pour être tout à fait efficace elle doit être recueillie le jour même de Pâques,

3) que depuis 1914-18 les pèlerinages ont perdu beaucoup de leur importance et que celui qui se faisait collectivement en août à Notre Dame Des Anges a été supprimé. »

Et en effet, la guerre de 14 a « éteint beaucoup de choses » comme le confirme Raymond Girousse de Montmorin, un des pèlerins présents à Font Sainte le matin du 15 août. Ce dernier se souvient également avoir entendu sa mère parler de la source de Font Sainte. En ce temps-là les gens de Montmorin s'y rendaient quand l'eau venait à manquer par les lieux dits Chatusse et Tra le Puy. C'était à l'époque du curé Meynaud.

D'autres couplets du cantique de Font Sainte tendent à confirmer le récit de l'Abbé Allemand, quant au pouvoir attribué à cette eau, l'existence d'une chapelle à proximité, la tradition des pèlerinages...

Refrain :

Fontaine Sainte, puisse ton eau  
Dans la céleste enceinte  
Abreuver ton troupeau (bis)

Quand se prolonge un temps de sécheresse  
Des pèlerins se rendent en ces lieux

La pluie alors les remplit d'allégresse  
Car leur prière a monté jusqu'à Dieu

Venons souvent dans ce lieu solitaire  
Vallon charmant où découle le miel  
Nous y boirons une eau salubre  
Dont la vertu nous ouvrira le ciel

Mais s'il est vrai que les traditions se perdent elles peuvent aussi renaître et ce matin du 15 août le Père Michel Marie comme autrefois a prononcé ces mots : « *accorde nous la pluie dont nous avons besoin* » sur le lieu même où sont encore très visibles les fondations de la Chapelle de Notre Dame Des Anges.



L'oratoire tel qu'il doit être réalisé

C'est également à cet endroit que la municipalité de Bruis souhaite faire construire un oratoire fontaine en aval de la source et qui sera bien sûr alimenté par celle-ci.

À la fin du pèlerinage, le maire de Bruis, Gérard Tenoux a quand même tenu à apporter une petite précision : « D'accord pour demander la pluie mais après la fête de Bruis ».

Conclusion à méditer : le 17 août, deux jours après le pèlerinage à Font Sainte et la fête votive du village il est tombé 35 mm d'eau sur la commune de Bruis...

## RECRUTEMENT

Mlle Sandra Pot, employée en CES par la CCVO jusqu'en juin 2003 n'ayant pas souhaité renouveler son contrat, les conseillers ont décidé de retenir la candidature de Monsieur Philippe Grilly. Ce dernier est donc employé par la CCVO :

- Depuis le 28 août 2003
- Pour une durée de 11 mois, renouvelable
- En Contrat à Durée Déterminée
- A raison de 17 h 30 par semaine
- Pour une rémunération mensuelle brute de 573,05 €
- En qualité d'agent d'entretien polyvalent et de gardiennage (cantine scolaire)
- Avec la possibilité d'effectuer des heures complémentaires selon les besoins.

## TRAVAUX DES COMMUNES

### Sainte-Marie

Des financements avaient été demandés au titre du Contrat Montagne pour :

- La réfection du lavoir situé dans le bas du village (route du Veyrier)
- La réfection des façades de l'église
- La réfection du clocher de l'église

Le dossier a été récemment examiné en comité de pilotage à l'issue duquel les financements demandés ont été accordés en totalité.

La réfection des façades de l'église est actuellement en cours. Les travaux sont réalisés par l'entreprise Conil, Construc-

tion 2000 de La Motte Chalancou.

### Bruis

Un mur de soutènement a été réalisé en bordure du chemin qui traverse le haut du village (chemin de la Cure) afin de consolider le talus en contrebas. Les travaux, achevés fin septembre ont été entièrement réalisés par les employés communaux, Christian Collomb et Christian Riquet.

### Montmorin

A signaler quelques travaux de réfection dans le bâtiment communal : deux paliers dans les escaliers accédant aux appartements, confection d'une chape en sous sol pour utilisation du local en réserve de produits

d'entretien.

Par ailleurs l'entrée du cimetière a été réaménagée (dallage de la pente accédant aux tombes, réalisation d'un mur de soutènement en pierres apparentes). Ces travaux ont été effectués par André Berger, maçon à Montmorin.

Les travaux de réhabilitation de la nouvelle mairie vont être réalisés par l'entreprise Construction 2000. La démolition a commencé.

Les travaux de réfection d'une des fontaines de Serre-Boyer vont être réalisés par André Berger à partir de la mi octobre. Suivront les calades et le lavoir du Serre de la Bonne.

Tous les financements demandés ont été obtenus.

## Aux abonnés au journal "Au Fil de l'Oule"

Dans les semaines qui viennent le Trésor Public de Serres va envoyer à chaque abonné au journal "Au Fil de l'Oule" une facture de 15,26 € correspondant à l'abonnement pour un an (six numéros : du 1er septembre 2003 au 31 août 2004.)

Dès réception de cette facture, les abonnés devront comme d'habitude envoyer leurs chèques (établis à l'ordre du Trésor Public) à : Trésorerie Générale rue Varanfrain 05700 Serres. (si toutefois ils ne l'ont pas déjà fait parvenir à la CCVO).

Nous remercions les abonnés (141 à ce jour) pour leur fidélité et l'intérêt qu'ils manifestent à la lecture de ce bulletin. Leurs remarques, critiques, réactions seront toujours les bienvenues afin qu' "Au Fil de l'Oule" soit pérennisé et toujours amélioré au bénéfice de tous !

## ...éoliennes...éoliennes...

Venues directement d'outre Manche via internet : des réactions sur le projet éolien de la vallée de l'Oule :

"Comme toujours, nous avons lu le fil de l'Oule, arrivé à Londres ce matin avec beaucoup d'intérêt. Nous nous félicitons que la CCYO envisage de créer une AFP sur la crête, en particulier pour la préservation du papillon Apollon. Nous connaissons bien toutes les crêtes entre le Col des Tourettes et

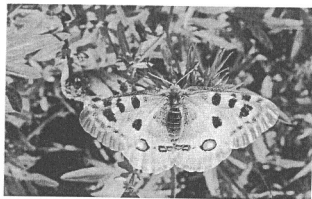
l'Aiguille (au dessus des Archettes) - et de l'autre côté de la vallée - et, au cours d'un été normal, nous nous attendons à voir une abondance d'Apollons partout parmi les petits buissons et dans les pâtures ouvertes. Cette année, à cause de la sécheresse bien sûr, nous n'en avons vu presque aucun. Des Machaons, oui - ils dansaient sur les crêtes comme à l'ordinaire. Mais pas d'Apollons. Et la population de toutes les espèces de papillons (et d'autres

insectes) était sérieusement réduite cette été - chose pas étonnante.

Mille remerciements pour toutes les nouvelles intéressantes, au sujet des éoliennes, des fêtes, des personnages de la vallée - un journal indispensable pour les 'estivants permanents' comme nous ! Amitiés à tous."

Alastair et Anne MacGeorge

Nous en profitons pour adresser tous nos remerciements à Monsieur MacGeorges qui vient de nous faire parvenir de magnifiques photos du papillon Apollon. Vous pourrez admirer les originaux en vous rendant à la bibliothèque de Bruis.



## LA POURSUITE DES ETUDES

### L'étude floristique :

La SAPN qui a réalisé cette étude s'est rendu sur le site du col de Bruis le 19 mai dernier afin d'observer la flore à cette période de l'année pour compléter son rapport. Cette visite a permis de confirmer les conclusions contenues dans la synthèse réalisée à l'issue des premières observations.

### L'étude foncière :

Celle-ci est en voie d'achèvement et a permis d'obtenir des promesses de vente ou d'échange en vue de la cons-

truction du parc éolien sur la crête du col de Bruis. Les élus tiennent à remercier les propriétaires qui dans l'ensemble se sont montrés très coopératifs.

### L'étude paysagère :

Confiée au bureau d'étude Carrés Verts, cette étude a débuté au mois de juillet 2003 et permettra de formuler des recommandations quant au positionnement des éoliennes sur la crête afin que soit respectée au mieux l'identité paysagère de la vallée.

Il faut savoir que le réseau électrique de part et d'autre des éo-

liennes sera intégralement enterré.

L'étude d'accessibilité : dans le cadre d'une convention d'assistance ONF / CNR, des techniciens de l'ONF et de la CNR travaillent actuellement sur le terrain pour définir l'itinéraire le plus approprié et le moins coûteux, tant pour l'acheminement des éoliennes que pour le raccordement au réseau électrique.

A ce jour, le tracé drômois présente beaucoup d'avantages.

## La fête votive de Bruis

### A petit village grande fête et au comité des fêtes de Bruis, rien d'impossible !

Présidé par Stéphane Tenoux, ce groupe de bénévoles a décemment le sens de la mesure pour relever tous les défis. C'est ainsi que chaque année la fête votive qui a lieu traditionnellement les 14 et 15 août en souvenir de la foire d'autrefois ne cesse d'accroître son affluence dans le calendrier toujours plus chargé des manifestations de la région.

### XL : un orchestre « de taille »

La fête de Bruis, si on s'y trouve parfois par hasard, l'année suivante on se renseigne à l'avance, on réserve son week end car pas question de manquer la prestation d'XL, cet orchestre « de taille » qui fait la renommée de la manifestation depuis maintenant 4 ans de fidélité. Le soir du 14 août à Bruis vers 22 h plusieurs cen-

taines de personnes attendaient sur la place du village l'arrivée des artistes (26 au total, techniciens compris). Chaque été très attendu, le spectacle d'entrée XL « cru 2003 » s'intitulait cette année « Box Office ».

On a écouté, regardé, applaudi les chanteurs et les musiciens qui ont évolué sur fond d'écran géant et jeux de lumières surréalistes,

avant que ne soit prise d'assaut la piste de danse en deuxième partie de soirée et jusqu'à une heure plus qu'avancée de la nuit.

Pas de répit non plus pour les bénévoles de service derrière la buvette car la barbe à papa et la danse... ça donne soif !

Le filet garni pesé sous pesé et re pesé par le tout Bruis tout au long de la soirée a été gagné par Patrick Adrien de La Motte Chalancon, (arrivé ex æquo avec Alain Girousse de Montmorin).

### Un concours de boules spécial pour les enfants

Pas moins de 4 concours de pétanque, dont deux réservés aux enfants, se sont aussi déroulés sur les deux journées du 14 et 15 août.

Au total 110 doublettes, se sont partagés les abords de la D 26. Jouer ou conduire, il fallait choisir !

Et si on ne jouait pas aux boules

on pouvait toujours tenter sa chance au jeu de la ficelle pour gagner une bouteille de génépi fabrication artisanale ainsi qu'une boîte à outils offerte par Patrice Calissi Baral. Il

fallait pour ce faire avoir « le compas dans l'œil » et évaluer au mieux la longueur de la ficelle qui en faisait plusieurs fois

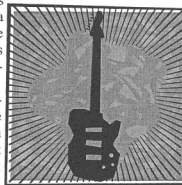
le tour. Cette fois encore deux gagnants ont été déclarés ex æquo et se sont partagés les gains : Patou en vacances à Montmorin et Colin Razaud de Montmorin.

### Le repas champêtre

Couchés tard et levés tôt, les bénévoles au matin du 15 août étaient encore sur le pied de guerre pour la mise en place du repas champêtre qui cette année encore a rassemblé de nombreux convives. Une occasion pour le comité des fêtes de Bruis de faire connaître les produits du terroir avec au menu : salade composée, haricots verts, flageolets, côtelettes et gigots d'agneau de Bruis, fromage, salade de fruits et oreillettes selon la recette locale.

Entre temps, toute la troupe de l'orchestre XL était repartie vers d'autres aventures non sans avoir remercié le comité des fêtes pour l'accueil exceptionnel qui leur avait été réservé, et tout particulièrement à la Ferme Auberge de La Rabasse à Montmorin.

Stéphane Tenoux tient à rendre hommage à tous les bénévoles sur lesquels il peut désormais chaque année compter afin que soit pérennisée cette sympathique manifestation et vous donne rendez-vous à Bruis le 14 août 2004.



Les mots fléchés (solution dans le prochain numéro)

BLANC ROSSAIGNE PÈRE D'ENTRÉE	SON VRAIE EST MONTAGNE	VOIE LACTÉE TRACTE	ORÉAN BARFACE BOT	PEREYÈRE
QUEVELLES				VIELLES GALERIES
BARAQUE FOURNE PESON MASCULIN		PROPRIÈTES MONTRES MONTRES		POUFFÉ OPINON
PRÉCÈDE LA BOUTURE PASSÉ À TAMBOUR		FORME D'ÊTRE		EMPIRE EMPEREUR DE CHU
DATE COORDONNÉE CRACK		ALLONGE SOMMETS		SECONDE
NOTE	VEAU DANS LE BÉLIER FORTE TÊTE		POSSESSIF BLONDE ANGLAISE	REVOLUTION
APPAREIL SERPENT DE VIVRE				
TAMER PARQUANT LE BAR			ÇAÇON D'ÊTRE	
			COURBORE DE DIRECTION	

Solution du n° 31

B	I	T	I					
F	L	A	M	B	E	R	G	E
N	E	T	T	E	A	I		
C	E	R	A	N	G			
C	H	E	R	E	S	E	N	
I	L	T	E	S	E			
E	S	S	A	R	T	E	R	L
E	S	E	T	E	M	A	L	
D	E	N	T	A	B	R	I	E
D	R	E	I	N	L	E		
T	I	U	S	P	E	T	E	
E	R	E	S	E				

**COMMUNAUTÉ DE  
COMMUNES DE LA  
VALLÉE DE L'OULE**

Le village  
05150 BRUIS  
Tel: 04-92-66-04-39  
Email: ccvo@free.fr

Nos heures d'ouvertures:  
Les lundis, mardis, mercredis, jeudis et  
vendredis : de 9 h à 12 h et de 14 h à 17 h

Bibliothèque:  
Le lundi, mardi et vendredi :  
de 14 h à 17 h  
et le Mercredi : de 10 h à 12 h

Dépôt légal : 98009  
Imprimé Par Nos Soins

Année 2003 - Numéro 32  
septembre - octobre



COMMUNAUTÉ DE COMMUNES DE LA VALLÉE DE L'OULE

# Au Fil de l'Oule...

## L'édito

À l'occasion de la conférence mondiale sur les changements climatiques qui a eu lieu début octobre en Russie et dans le cadre de la mise en œuvre des accords de Kyoto, la France confirmait récemment par la voix de son Président Jacques Chirac, la priorité qu'elle accorde à la valorisation de l'énergie éolienne.

D'autres pays, comme la Russie se sont montrés plus mitigés. Le Président Poutine hésite encore à ratifier le protocole de Kyoto, protocole selon lequel tout doit être mis en œuvre pour réduire les émissions de gaz à effet de serre, sous prétexte qu'une augmentation des températures serait bénéfique à cette partie du monde !...

On sait pourtant que la question des changements climatiques doit être traitée dans sa globalité, donc au niveau planétaire et qu'il ne

saurait donc y avoir de place pour les intérêts toujours divergents des uns et des autres.

Dans ce contexte, nous, élus locaux, devons nous positionner très fermement et de façon responsable. Craignons-nous réellement le choix de raisonner autrement ?

La mutation du climat ne fait aujourd'hui plus de doute. Et pour y remédier une seule orientation possible : l'action concrète au niveau local aussi infime soit-elle et qui sera à la base du retour à une situation normale, sans quoi « Le sort de l'humanité humaine est-tamé il y a des millions d'années pourrait se jouer dans l'espace de quelques décennies » pour reprendre les termes de l'astrophysicien Hubert Reeves : *Mal de terre* paru en avril 2003.

Pour toutes ces raisons, la vallée de l'Oule a choisi de ne pas laisser partir dans la nature l'énergie qui se trouve sur son territoire.

Le projet éolien, outre une aventure qui passionne les élus comme le personnel administratif de la CCVO ainsi que beaucoup d'entre nous depuis deux ans maintenant, s'avère être profondément moderne, entendu dans le bon sens du terme. Nous le pensons donc être à la hauteur de cette vallée qui nous est si chère, que nous aimons sincèrement.

Nous continuerons à vous tenir au courant des avancées du projet dans le bulletin d'information Au fil de l'Oule, ce trait d'union indispensable pour associer la population de la vallée de l'Oule à notre démarche.

Gérard Fenoux

### Sommaire :

- P. 1 : Editorial
- P. 2 : le point sur le projet éolien
- P. 3 : dossiers divers
- P. 4 : rentrée scolaire 2003 à Montmorin : effectif record
- P. 5 à 6 : bibliothèque
- P. 7 : dans la vallée ...
- P. 8 à 10 : le mystère de la source de Font Sainte de Bruis
- P. 11 : la fête votive de Bruis
- P. 12 : mots croisés