

## RETROSPECTIVE

### Les transports d'antan

#### "D'autres transports"

Les transports par diligences et charriots autour de La Motte existaient déjà au début du siècle ... depuis quand exactement ? Il est difficile de le dire précisément. Un fait certain cependant : la route entre Remuzat et Luc, dite chemin de Grande Communication n°11 (l'actuelle D 61) a été ouverte dans les années 60 du XIXème siècle.

Les diligences n'étaient donc pas les seuls véhicules à circuler, loin de là.

\* Le transport de marchandises, au départ de La Motte et surtout vers La Motte ne pouvait pas être assuré par les diligences. Les produits les plus lourds étaient transportés dans de grandes charrettes, tirées par deux chevaux et chargées jusqu'à deux tonnes de sacs d'engrais, de ciment ou de farine pour les boulangers. Les trois ou quatre charretiers de La Motte assuraient ces transports lents qui nécessitaient une solidité physique à toute épreuve pour les conducteurs. Départ de La Motte à 20 heures et arrivée à Nyons vers 4 heures du matin : 5 km/h car, attelés à une charrette, les chevaux ne peuvent que marcher au pas. Soins aux chevaux puis déchargement et chargement pour le retour entre 12 et 20 heures. Le conducteur ne dormait donc pas pendant 24 heures et il avait parcouru à pied une partie des 75km lorsqu'il emmenait deux charrettes ... Pour la côte de Cornillon côté nord et sur les deux derniers kilomètres au sud, il fallait ajouter un cheval, trouvé sur place, ou, lorsqu'on avait deux charrettes par rotation, un cheval détaché de la deuxième, stoppé au bas

de la pente, renforçait l'attelage de la première. Une fois celle-ci à Cornillon, le conducteur retournait avec deux chevaux pour hisser la seconde.

Pour les fruits périssables, on utilisait un "camion", véhicule à quatre roues tiré par des chevaux de trot, avec lequel on gagnait Nyons en 3h30 seulement.

\* Les commerces mottois étaient livrés depuis Nyons par ces mêmes véhicules, en général une fois par semaine, que ce soit pour l'épicerie ou les boissons. Les limonadiers de Nyons apportaient eux-même limonade, bière, liqueurs, dans des véhicules tirés par un gros cheval, deux petits chevaux ou trois mules. Ils devaient approvisionner douze cafés.

\* Tous les jeudis, chacun des deux transporteurs de passagers mottois (Brugière et Garnier) assurait une liaison La Motte-Nyons par diligence, pour les nombreux mottois attirés par le marché de Nyons. La grande diligence de Brugière offrait 20 places assises et jusqu'à 30 en comptant l'impériale. Les deux diligences revenaient de Nyons en fin d'après-midi, particulièrement chargées en marchandises de toutes sortes.

\* Chez Brugière, en plus des diligences, étaient disponibles des calesches tirées par deux chevaux (4 chevaux étaient affectés à ce mode de transport) que louaient, avec cocher, les voyageurs de commerce venus de Romans, Valence, Grenoble et descendus dans les hôtels de La Motte. Munis de grandes valises encombrantes (marmottes) où étaient enfermés leurs échantillons, les voyageurs de commerce partaient pour quelques jours vers Saint-Mazaire, Valdrôme ou plus loin, afin de prendre des commandes en épicerie, mercerie, chaussures, vêtements, chapeaux ...

## LES INFORMATIONS COMMUNALES

### Montmorin

#### La chanson de Montmorin (suite)

VI  
L'Oule après Chaboussolle  
Fertile et beau quartier  
Derrière chaque saule  
Entrevoit Serr'Boyer  
Le clôt est sur la droite  
Un lieu riche à foison  
Le hameau qui l'exploite  
L'enclot de ses maisons



VII  
La vallée est ouverte  
Sur Serres et Ribeyret  
Par le col des Tourettes  
Auprès du Mont Chauvet  
Deux routes, de Comboche  
S'en vont à Montmorin  
Une à droite, une à gauche  
Le long de Saint-Martin



VIII  
L'ancienne par sa pente  
Est un vrai casse-cou  
Dans le bois qu'elle arpente  
Habite le coucou  
Au 6 avril il chante  
A moins qu'il ne soit mort  
La pluie est imminente  
Quand son chant prend l'essor

#### La population de Montmorin

En résumé, elle sera passée de 720 habitants en 1818 à 85 en 1999 :

- 1789 : 650 h. (cahiers de doléances)
- 1818 : 720 h. (almanach des Hautes-Alpes)
- 1936 : 221 h. (INSEE)
- 1946 : 215 h. (INSEE)
- 1968 : 112 h. (INSEE)
- 1975 : 109 h. (INSEE)
- 1990 : 87 h. (INSEE)
- 1999 : 85 h. (INSEE)

La C.C.V.O. agit aujourd'hui avec l'ambition de mettre un terme à cette désertification progressive des villages ruraux et la volonté de dynamiser la vallée, qui totalise 206 habitants.

Voici maintenant quelques extraits d'un document rédigé en octobre 1993 par Mr Pierre VARLET, responsable agréé des Archives de Buis-les-Baronnies. Il s'intitule :

#### "La communauté de Montmorin, une illustration du Val d'Oule durant l'Ancien Régime" :

*La pièce la plus ancienne concernant Montmorin est aux Archives de l'Isère à Grenoble. Datée de l'Île Barbe du 2 juin 1242, c'est l'acte de donation, par l'abbaye, des Tourettes, de Montmorin, de Bruis, de Sainte-Marie et de La Charce à Raymon III l'Ancien.*

*L'Île-Barbe est, avec Saint-Victor de Marseille, le plus important monastère bénédictin qui compte le plus de seigneuries foncières ecclésiastiques et de prieurés ruraux en Val d'Oule.*

*Pour être précis, les quelques renseignements que délivre la documentation sur la seigneurie laïque ne sont pas nombreux et c'est, comme pour beaucoup de petits fiefs, la documentation religieuse qui donne le plus d'indications sur la communauté.*

*L'église des Tourettes, quartier situé au sud-est de l'agglomération de Montmorin, confirmée à l'Île Barbe en 1183, fut vraisem-*

## LES INFORMATIONS COMMUNALES

blement la première église de la paroisse qui, de toujours, fut à la collation du prieur de Bruis à moins d'une lieue en aval, les deux prieurés étant unis.

Il demeure, sur le plan documentaire, que les pièces comptables qui nous restent de la conduite matérielle de la paroisse, comme du prieuré, fournissent de bons renseignements sur l'importance économique de la communauté.

Après avoir appartenu à l'archiprêtre de La Charce, les délibérations de l'assemblée générale du Clergé de France de décembre 1726, nous apprennent que la paroisse, avec celle de Bruis et de La Charce, appartenait à l'archiprêtre de l'Épine, une communauté du Val de Buech, au delà et proche du col des Tourettes.

Une dernière image de la collectivité sera donnée, en fin d'Ancien Régime, par les réponses au questionnaire de la commission intermédiaire des États du Dauphiné. Bruis, l'Épine, Montmorin, Ribeyret et Sainte-Marie, alors communes du canton de Montmorin, y répondirent entre le 25 mars et le 10 mai 1789. A l'entrée de la Révolution, Montmorin et les hameaux qui en dépendaient : Serre-Boyer, Chatusse, Ga, les Gendres et Godissard, comptaient une population d'environ 650 âmes. Le noyer, dont la production est réputée de nos jours, n'était pas encore exploité. Comparé aux chiffres du XVII<sup>ème</sup> siècle, l'avérage était en diminution puisque les officiers de ville ne signalent que quatre cents bêtes à laine. Les mouvements saisonniers d'expatriation temporaire vers la Provence, en juin, pour les récoltes des feuilles de mûrier puis les moissons, vers le Languedoc ou le Comtat, en août, pour aller peigner du chanvre, sont signalés. Les charges annuelles de la communauté sont de 364 livres et les dettes de censes arriérées dues au seigneur excèdent le millier de livres, la situation n'est pas brillante !

### La fête votive

Cette année, le mauvais temps est à nouveau venu entaché le bon déroulement de la fête de Montmorin mais les manifestations ont pu tout de même avoir lieu (concours de boules, soirées disco). Le comité des fêtes remercie particulièrement toutes les personnes qui ont donné de leur temps et de leur bonne humeur à l'organisation de ces deux journées.



### Bienvenue

... à la famille JULLIEN/ PEREZ qui s'est installée au coeur du village au début du mois. 3 de leurs 4 enfants vont à l'école intercommunale.

### Bruis

#### La fête votive



Les orages sévissant sur la vallée ces derniers temps, avaient un peu inquiété le Comité des fêtes, mais ce fut une crainte inutile; le grand soleil était présent, au rendez-vous des 13, 14 et 15 août 1999. La fête votive s'est magnifiquement déroulée :

- Tout d'abord pour l'apéritif offert par le Comité aux habitants du village, le vendredi soir.

- Traversée du village limitée à 30km/h, grâce à une signalisation mise en place pour éviter tout accident de circulation.

- Le 14, REPAS CHAMPETRE, sur le pré ombragé de Mr SYLVESTRE, sur du matériel acquis par le Comité et dans une bonne ambiance ... Merci Clément !

- Concours de boules en DOUBLETTE, accueillant 64 équipes en adultes et 14 en

## LES ORIENTATIONS DE LA C.C.V.O.

### L'aide à domicile

Des dépliants présentant l'aide à domicile dans la vallée de l'Oule ont été réalisés et sont tenus à la disposition des personnes intéressées dans la salle polyvalente à Bruis.

Ces brochures sont là pour répondre à toutes vos questions à ce sujet et vous communiquer par ailleurs les coordonnées de nombreux professionnels dans ce domaine.

N'hésitez surtout pas à venir vous servir ou bien téléphonez à Maryline au 04.92.66.04.39 pour qu'on vous les fasse parvenir.

### La rencontre avec les personnes retraitées

Elle est prévue le jeudi 14 octobre à 14H30 et a pour but de réunir un maximum de personnes susceptibles d'être intéressées par des animations notamment en période hivernale. Vous êtes donc les bienvenus, autour de petits fours, à la salle polyvalente de Bruis. Cette rencontre permettra à chacun d'entre vous de faire la connaissance de Maryline mais surtout de proposer vos idées et projets.



### L'école



La décision de rouvrir l'école à Montmorin (fermée depuis 10 ans) a été prise le 2 septembre dernier par l'Inspection d'Académie suite à de nombreuses négociations.

A partir de ce moment-là, ça aura été le branle-bas pour remettre en état les locaux de façon à accueillir les enfants dans les meilleures conditions.

C'est ainsi que 10 élèves se sont pré-

sentés le jour de la rentrée (le jeudi 9 septembre). Une pensée pour Kevin FORGET qui, après s'être fait renversé par une voiture à La Motte, a été hospitalisé à Valence. Il est aujourd'hui en convalescence chez lui et rejoindra prochainement ses camarades de classe.



D'autre part, une réunion d'information des parents d'élèves et de présentation du projet pédagogique a eu lieu le vendredi 10 à 18H00, en présence de Mme VALA-VIAUX (inspectrice), de l'enseignant et des élus. Tout va être mis en oeuvre progressivement de la part du Ministère de l'Éducation Nationale pour réunir les meilleures conditions de travail. Il restera à chacun d'entre nous (petits et grands Oulois) à contribuer au bon déroulement de cette année scolaire et à la dynamisation de la classe unique afin de permettre sa pérennisation.

La C.C.V.O. oeuvre déjà dans ce sens à travers sa volonté d'accueillir de nouvelles familles. De plus, un dossier vient d'être déposé auprès du Conseil Général pour aider au financement de la remise en état des locaux (sanitaires, électricité ...) ainsi que des abords de l'école, à hauteur de 70%. Enfin, un dossier relatif au mobilier scolaire, au matériel informatique et bureautique va être déposé.



Dans le cadre de la mission logement du programme LEADER II, Coralie BERGIA fera des permanences, où les personnes ayant des questions au sujet de leur résidence principale ou d'un hébergement touristique seront les bienvenues les :

**11 octobre 1999 de 13H30 à 17H30 et  
8 novembre 1999 de 13H30 à 17H30.**



## LES ORIENTATIONS DE LA C.C.V.O.

### La bibliothèque

Le diagnostic culturel mené par la mission "culture et communication" du programme européen LEADER II Buëch-Durance a désigné notre bibliothèque pour être porteuse d'un projet de dynamisation de l'activité culturelle, en liaison avec la Bibliothèque Départementale de Prêt (BDP) des Hautes-Alpes.

Un des axes de dynamisation consiste à permettre la diffusion de nouveaux supports culturels interactifs (CDROMs) et de donner accès à distance à la Base de Données de la BDP. En effet, ces nouveaux supports de médiation et ces techniques de recherche d'information deviennent de plus en plus présents dans le quotidien; leur diffusion au sein de notre bibliothèque viendrait compléter très efficacement sa vocation de pôle de promotion et de diffusion culturelle pour tous.

A plus longue échéance, la bibliothèque pourrait s'ouvrir et échanger des données et des informations avec des partenaires culturels locaux et départementaux.

Enfin, elle aurait la possibilité de travailler en réseau avec la BDP, notamment pour la gestion informatisée des fonds, ainsi qu'en qualité de "tête de réseau" avec les autres bibliothèques de son bassin de vie. Cette ouverture aux nouvelles technologies de la communication sera d'autant plus structurante qu'elle se situe en milieu rural dévitalisé, menacé d'isolement ...!

### Qu'est-ce que la BDP ?

La Bibliothèque Départementale de Prêt est chargée de mettre en oeuvre la politique de lecture publique définie par le Conseil Général

des Hautes-Alpes, qui finance son fonctionnement et salarie son personnel. Ses locaux sont implantés à Gap. C'est un des services culturels du département.

Elle a pour mission :

- d'offrir aux habitants des communes de moins de 10 000 habitants du département des documents (livres, revues, cassettes audio, vidéo ...) qui s'adressent à tous les publics, adultes comme enfants.

- de créer, avec l'aide des communes, un réseau de lecture publique en milieu rural.

Le prêt des documents est GRATUIT aux collectivités locales et aux lecteurs.



Le relais de la vallée de l'Oule, situé à Bruis, est entièrement approvisionné par la BDP. Une navette passe tous les 2 mois pour satisfaire les demandes et récupérer certains documents et le bibliobus passe deux fois par an.

C'est la BDP qui va être à l'origine de l'organisation de la manifestation "**Lire en fête 99**" qui aura lieu le **vendredi 15 et le samedi 16 octobre à Serres et à partir du dimanche 17 à Bruis**. Un programme beaucoup plus détaillé vous sera communiqué par la suite et des affiches seront apposées dans chacun des villages. Des animations seront mises en place autour d'une exposition sur le thème du papier.



Comme promis, une convention a été signée avec la mairie de Pont Lagrand de manière à ce que le relais de Bruis soit doté de longs métrages en cassettes vidéo. Elles seront disponibles dans quelques jours.

## LES INFORMATIONS COMMUNALES

enfants, se terminant à la nuit tombée.

- Puis vint l'heure tant attendue par les danseurs et amateurs de spectacle, du BAL gratuit, en plein air, animé par l'orchestre XL du Vaucluse (FORMATION que nous connaissons auparavant sous un autre nom).

Très bonne prestation, jusque tard dans la nuit ...

- Le 15, concours de boules en TRIPLETTE avec la participation de 37 équipes. Mais il n'y avait plus de bal ensuite ...!!

Une réussite pour cette fête du 15 août 1999.

Un merci chaleureux aux personnes dévouées, qui nous ont aidées à parvenir à ce résultat.

A l'année prochaine,  
Et que puissent vivre les fêtes  
votives !!

### Le Comité des fêtes de Bruis

### Les panneaux signalétiques

Le Conseil Municipal a décidé de mettre en place une signalétique pour indiquer les différents quartiers du village. Ils vont être implantés par les employés intercommunaux, les emplacements ayant été définis par les conseillers municipaux.

### La pendule du clocher

Le Conseil Municipal remercie Mr BARTHELEMY qui, jusqu'à présent, remontait la pendule du clocher de l'église. C'est Christian COLLOMB qui a pris le relais aujourd'hui.

### Bienvenue

La famille MORAINVILLERS prévoit de s'installer au Prieuré début octobre. Leur fille Sandrine utilisera le transport scolaire pour se rendre au collège de Serres. Nous leur souhaitons la bienvenue.

### Ste Marie

### Bienvenue

L'équipe de la C.C.V.O. souhaite la bienvenue à Mr GUGLIELMELLA, qui vient de s'installer dans le studio de l'école. Ce jeune homme travaille actuellement à La Motte, comme agent ONF.

### Rétablissement

Mr BARTHELEMY est actuellement hospitalisé à Nîmes. C'est pourquoi il ne peut continuer à assurer le remontage hebdomadaire de la pendule de Bruis. Nous lui communiquons notre pensée ainsi qu'à sa famille.



Nous souhaitons aussi un prompt rétablissement à Mme Cécile BOMPARD, la Maman de Jean-Pierre, qui vit à Bruis.

### Dernière minute ...

Nous venons d'apprendre le triste accident qui est survenu ce dimanche 26 septembre à "Nono" AUBEPART, avec son Papa. Nous pensons bien fort à lui et souhaitons beaucoup de courage à toute la famille ...

## LA PAROLE AUX LECTEURS

### *Lettre ouverte à Monsieur le Président de la C.C.V.O.*

*“Vous avez eu la rigueur d’information dans la rédaction de votre éditorial du n°6 de “Au fil de l’Oule”, de nous indiquer que Maryline WOLF était la rédactrice intégrale de ce numéro. Permettez-moi de lui adresser, par votre intermédiaire, tous mes compliments pour cet exemplaire parfaitement réussi. La tâche n’était pas aisée.*

*Ce numéro tend vers un véritable journal de communication et d’information des activités réalisées et à venir.*

*Très attachée à la justesse de l’information, je souhaite cependant attirer votre attention sur le fait que, si les premiers numéros étaient un peu “techniques” sur le plan administratif, il n’est cependant pas souhaitable d’occulter complète-*

*ment le programme LEADER II, fort intéressant, et qui sur le plan européen, offre des avantages considérables qu’il est souvent nécessaire de saisir de manière opportune. Je me permets de vous suggérer de les faire retranscrire en termes plus simplifiés.*

*Je rends hommage à l’effort considérable que vous déployez, vous et votre équipe, dans la vallée. La tâche est tellement vaste et l’on n’estime pas toujours à sa juste valeur l’ampleur de disponibilité que cela nécessite.*

*Je vous adresse, Monsieur le Président, l’expression de ma cordiale considération.*

*Evelyne AUBERT*

*Des obsèques  
empreintes  
d’émotion ...*

## LES ORIENTATIONS DE LA C.C.V.O.

- le **concours de boules** remporté par les deux équipes se retrouvant en finale (les gains ont donc été répartis), de même que pour la consolante.

Ces moments-là furent accompagnés d’un fond de jazz, joué par de jeunes musiciens de passage à La Motte.

- le **pesage du filet garni**, porté tout l’après-midi avec force et courage par Christian RIQUET, accompagné de la gracieuse Cathy LOMBARD, gagné par Martine TALON.

- la **démonstration de modèles réduits** par le club d’aéromodélisme ribiérois.

- l’**atterrissage des parapentes et deltaplanes** en début de soirée, après quelques difficultés éprouvées pour prendre l’envol.

- l’**expo-vente de produits locaux**.

Il faut dire que le beau temps et la chaleur étaient au rendez-vous ce qui contribua à rendre la journée agréable. De plus, des habitants des trois villages se sont mobilisés pour préparer l’apéritif et le repas, mettre en place les tables, la buvette et démonter tout cela.

Nous remercions, à cette occasion encore, la disponibilité de toutes ces personnes ainsi que des employés intercommunaux.



### **Le bulletin d’informations de la vallée**

Le nombre de cotisations pour l’abonnement a encore augmenté : il s’élève à **108**.



Conformément aux engagements pris en Conseil Communautaire, le 100ème abonné a bénéficié de la gratuité de son abonnement. Il s’agissait là de Mr et Mme POLI-TIEK qui habitent Montmorin.

La cotisation demandée pour l’abonnement au “Fil de l’Oule” est de 60 Frs par an. Etant donné que des abonnements ont été enregistrés tout au long de l’année, il nous est apparu complexe de demander le renouvellement de l’abonnement à la “date anniversaire” exacte.

C’est pourquoi il a été décidé en Conseil Communautaire de fixer une période commune à tous pendant laquelle vous pourrez reconduire l’abonnement (le tarif reste le même : 60 Frs/an). Il s’agit des mois de septembre et octobre qui correspondent au “Fil de l’Oule” n°8.

Les derniers abonnés peuvent se sentir lésés mais sachez que tous les numéros parus jusqu’à ce jour vous auront été remis.



**Un avis va vous être adressé par la perception** et c’est auprès d’elle que vous réglerez la somme de préférence par chèque à l’ordre suivant : “Trésor public”.

Les personnes ne souhaitant pas se réabonner sont priées de le faire savoir **avant le 15 octobre** au 04.92.66.04.39.



## LES ORIENTATIONS DE LA C.C.V.O.

### Bilan de la fête intercommunale

La première fête intercommunale a été une réussite sur tous les plans et nous envisageons d'ores et déjà une prochaine édition, pourquoi pas durant la longue saison hivernale !

Nos objectifs ont été atteints : il s'agissait cette année de commémorer l'atterrissage du *Caudron G3* à Montmorin en 1922 et à cette occasion de remettre en service le four communal rénové.

Ainsi, près de 300 personnes auront pu découvrir, du dimanche 25 juillet au dimanche 1er août inclus, les richesses de l'exposition rétrospective réalisée par Mr MOUTTET. Inutile de préciser que c'est un travail de longue haleine et de qualité qui a été fourni par un "passionné" de modes de transport anciens. Mr MOUTTET et son équipe méritent tous nos compliments.

**Il faut rajouter que c'est grâce à la bonne volonté de chacun mais surtout à celle des personnes qui auront contribué au bon déroulement de cette journée que nous pouvons présenter un bilan si positif... nous les remercions vivement.**



Et des bonnes volontés, il y en aura eu...! Notre formidable boulanger (Francis MANZON) est venu samedi de Marseille avec 50kg de pâte afin de confectionner de petits pains agrémentés de noix, lardons, olives et anchois. Ceux-là ont été servis lors de l'apéritif mais les plus gros, plus simples, ont été savourés au cours du repas. Ce fameux repas comprenait des produits de notre terroir qui ont largement satisfait les 180 personnes

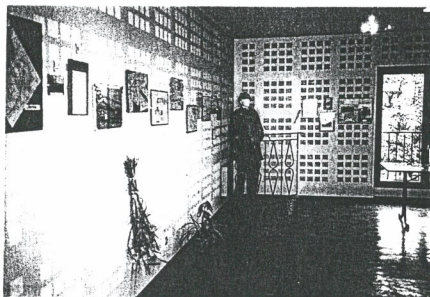
attablées sous les noyers de Mr BEGOU (salade composée, agneau, pommes de terre boulangères, fromage de chèvre et abricots). Pour le dessert, un air d'accordéon, aura enveloppé les nombreuses tablées.



N'oublions pas d'évoquer la bénédiction du four par le frère Stéphane-Marie, suite à sa restauration en 1996, après un siècle d'abandon. Cette "cérémonie" fut animée par les passages successifs, juste au-dessus de nos têtes, d'un avion piloté par Mr Denis SYLVESTRE dit "Le Chat", de l'aéroclub de La Motte.

Nous en arrivons aux "festivités" de l'après-midi :

- la visite passionnante de l'exposition rétrospective.



## LA PAROLE AUX LECTEURS



*C'est avec beaucoup d'émotion que ses nombreux amis ont accompagné Paul ALBLINGER, le lundi 5 juillet pour son dernier voyage.*

*Il rejoignait ainsi, dans le petit cimetière de Montmorin, sa maman Julie qui l'avait quitté depuis 1967, ainsi que son papa Marin pour lequel il avait accompagné la vieillesse avec une délicate attention et qui s'éteignait, lui, voici un peu moins de 18 mois à l'âge de 97 ans. Entretemps, Paul avait perdu son beau-frère et sa soeur. Son neveu Jean-François et sa nièce Mireille l'entouraient.*

*Paul n'avait pas encore 57 ans. Il avait à peine goûté à la retraite, lui qui aspirait à la "liberté" avec une certaine satisfaction quand la maladie brutale et irréversible l'a atteint.*

*Tous ses proches seront unanimes lorsqu'il s'agira de décrire la*

*générosité de ce garçon silencieux, extrêmement réservé, mais qui était toujours à l'écoute et savait rendre service dans la plus stricte simplicité. Une générosité de coeur et d'esprit qui s'apprécie d'autant plus dans les temps troublés que nous traversons et qui tente à disparaître.*

*Jamais nous n'avons pu entendre Paul proférer le moindre mot de reproche à l'encontre de quiconque. Il était ce que l'on peut appeler un homme sincère.*

*Au revoir Paul ; il est tellement difficile de dire Adieu à un ami pour qui l'on a beaucoup d'affection.*



*E. et R. AUBERT*

## DIVERTISSEMENT

Les mots fléchés (la solution dans le prochain numéro).

MISE EN TABLE CASSOLETTE	RAPPORT CONTREVENTS BOITE A SOLDATS	FONT UN PROCES SAINT ESPAIGNOL	FORTE TETE EU	GOUVERNANTE
SAC D'ÉCOULER				METTRE EN TERRE
FILTRE NATUREL		ARRIVEE DANS LE MAUVAS SENS		
TOILE DE COTON				VEUT
LONGUE PLUME		COULUMES SANS DOMICILE FIXE	CEDE DANS LE MIEUX OR DU CHIMISTE	
BETE A BOIS	AVANT DE NAVIRE PRENOM FEMMIN			
LA NOTE DU CHEF		ARTERES		
AMAS		NOTE		
BRANCHE	DIVIN CHAUFFEUR PETIT SAINT		MESURE JAUNE POSSESSIF	
AUTORISER				
PILE		IMBECILE		

### Les petites annonces

\* Cherche, sur Montmorin ou Bruis, abri, garage ou coin de grange pour garer une 203 pick-up durant l'hiver.

Tél : Mr BALEZEAUX  
au 04.92.66.02.74.

\* Donne chatons.  
Tél : 04.92.66.03.99.

\* Vend cuisinette bois-charbon  
GAUDIN Réf. 5765 TBE Prix 10 000 Frs  
Tél : 04.92.66.02.59.

La solution de l'édition des mois de juillet-août

■	I	■	■	A	■	■	F	■
E	N	C	A	S	T	R	E	S
■	D	O	U	T	E	U	S	E
L	E	T	T	R	E	■	T	■
■	M	I	R	O	N	T	O	N
■	N	E	E	L	■	I	N	O
F	I	R	M	A	N	E	N	T
■	S	■	E	B	E	N	E	■
C	A	N	N	E	S	■	R	F
■	T	O	T	■	S	T	A	R
L	I	T	■	A	A	R	I	■
■	O	R	A	N	G	E	R	S
A	N	E	S	■	E	S	S	E

### Les petites annonces (suite)

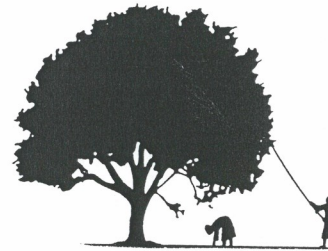
\* Vend poêle à bois "Turbo France"  
Prix à débattre  
Tél : 04.92.66.01.62.

BULLETIN D'ADHESION	
Mme, Melle, Mr	NOM
	PRENOM
	ADRESSE
Souscrit un abonnement d'un an au bulletin d'informations "Au fil de l'Oule" - montant : 60 frs /an	
A renvoyer à C.C.V.O. 05150 BRUIS.	
Chèque établi à l'ordre de "Trésor public".	

# AU FIL DE L'OULE

Bulletin d'informations de la Vallée de l'Oule - Numéro - 8 -

Septembre - Octobre 1999



## L'éditorial

Après un été festif où de nombreuses manifestations ont permis à tous de se retrouver... en famille, entre amis, voisins etc... il apparaît essentiel de se mobiliser en faveur de la pérennisation de ces rencontres.

La motivation et la bonne volonté de chacun, autour de projets communs, peuvent être à l'origine de la dynamisation de la vallée de l'Oule.

### Dans ce numéro

- 1 L'éditorial
- 2 à 5 Les orientations de la C.C.V.O.
- 6 Rétrospective
- 7 à 9 Les informations communales
- 10 à 11 La parole aux lecteurs
- 12 Divertissement

Communauté de Communes de la Vallée de l'Oule  
05150 BRUIS  
Tél : 04-92-66-04-39  
Fax : 04-92-66-04-21.  
Heures d'ouverture : du lundi au vendredi de 8 h à 12 h et de 13h30 à 17h30.

**COMITE DE REDACTION:**  
Les conseillers communautaires ou les suppléants

Directeur de publication: Gérard TENOUX

Dépôt légal n°: 98009.

Mais voici venu le temps de la traditionnelle rentrée scolaire et son changement de rythme pour toute la famille. L'apocalypse, prévue pour le 11 août dernier, n'ayant pas eu lieu, il ne nous reste plus qu'à reprendre le "train de vie" habituel.

Sachez cependant que si vous voulez sortir de la routine, des animations et manifestations sont proposées dans la vallée comme à l'extérieur (renseignements à la bibliothèque).

Un grand merci en tout cas à toutes les personnes impliquées dans la vie de leur village ou plus généralement des villages.

Gérard TENOUX